



SO 461.3

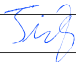
SOUŘADNICOVÝ SYSTÉM : JTSK
VÝŠKOVÝ SYSTÉM : B.p.v.

NÁZEV AKCE: REKONSTRUKCE MÍSTNÍCH KOMUNIKACÍ V LOKALITĚ PERÁČEK V DAČICÍCH - III. ETAPA			
STUPEŇ:	PDPS	ZAK. ČÍSLO:	140186
ZHOTOVITEL:	DOPRAVOPROJEKT Ostrava a.s.		
VEDOUČÍ PROJEKTANT - HIP	ING. STANĚK MARTIN		
KRAJ, MěÚ, ObÚ	JIHOČESKÝ		
OBJEDNATEL, INVESTOR:	MĚSTO DAČICE		



**DOPRAVOPROJEKT
OSTRAVA**

PODZHOTOVITEL:

VEDOUČÍ PROJEKTANT	ING. TICHÝ ONDŘEJ		<div>Ing. ONDŘEJ TICHÝ</div> <div>PROJEKTOVÁ ČINNOST VE VÝSTAVBĚ</div> <div>PROJEKTOVÁNÍ ELEKTRICKÝCH ZAŘÍZENÍ</div> <div>Hviezdoslavova 545/41, 627 00 Brno</div> <div>GSM: +420 777 935 382</div> <div>Email: tichy@pk-spojing.cz</div>		
ZODPOVĚDNÝ PROJEKTANT	ING. TICHÝ ONDŘEJ				
VYPRACOVAL	ING. TICHÝ ONDŘEJ				
KONTROLOVAL	ING. TICHÝ ONDŘEJ				
KRAJ, MěÚ, ObÚ	JIHOČESKÝ				
OBJEDNATEL, INVESTOR	MĚSTO DAČICE				
NÁZEV AKCE:	REKONSTRUKCE MÍSTNÍCH KOMUNIKACÍ V LOKALITĚ PERÁČEK V DAČICÍCH - III. ETAPA		DATUM	03/2016	
NÁZEV OBJEKTU:	OCHRANA SDĚLOVACÍCH KABELŮ CETIN a.s. - 3. ETAPA		FORMÁT	A4	
			MĚŘÍTKO		
			STUPEŇ	PDPS	
			ZAK. ČÍSLO	140186	
NÁZEV VÝKRESU:	TECHNICKÁ ZPRÁVA		Č. SOUPRAVY	Č. VÝKRESU 01	

1 OBSAH

2	Úvodní údaje	2
3	Popis objektu, funkční a technické řešení	3
3.1	Přehledná situace	3
3.2	Zdůvodnění objektu	4
3.3	Související stavební objekty (zajištěna koordinace)	4
3.4	Související stavby (zajištěna koordinace)	4
3.5	Podklady pro zpracování dokumentace	4
3.6	Použité normy a předpisy	4
3.7	Technické a funkční řešení	5
3.7.1	Stávající stav	5
3.7.2	Projektovaný stav	5
3.8	Zemní práce	5
3.9	Měření, zkoušky	6
3.10	Projednání dokumentace	6
4	Zásady postupu výstavby	6
4.1	Oznamovací povinnost	6
4.2	Stávající inženýrské sítě	6
5	Další požadavky na výstavbu	7
5.1	Požadavky na energie	7
5.2	Dočasný zábor	7
5.3	Geodetické zaměření skutečného provedení	8
5.4	Majetkoprávní vztahy	8
5.5	Věcné břemeno	8
5.6	Bezpečnost práce	8
6	Dopady na životní prostředí, vliv na vody, odpady	8
7	Řešení z hlediska přístupu a užívání osobami s omezenou schopností pohybu a orientace	8

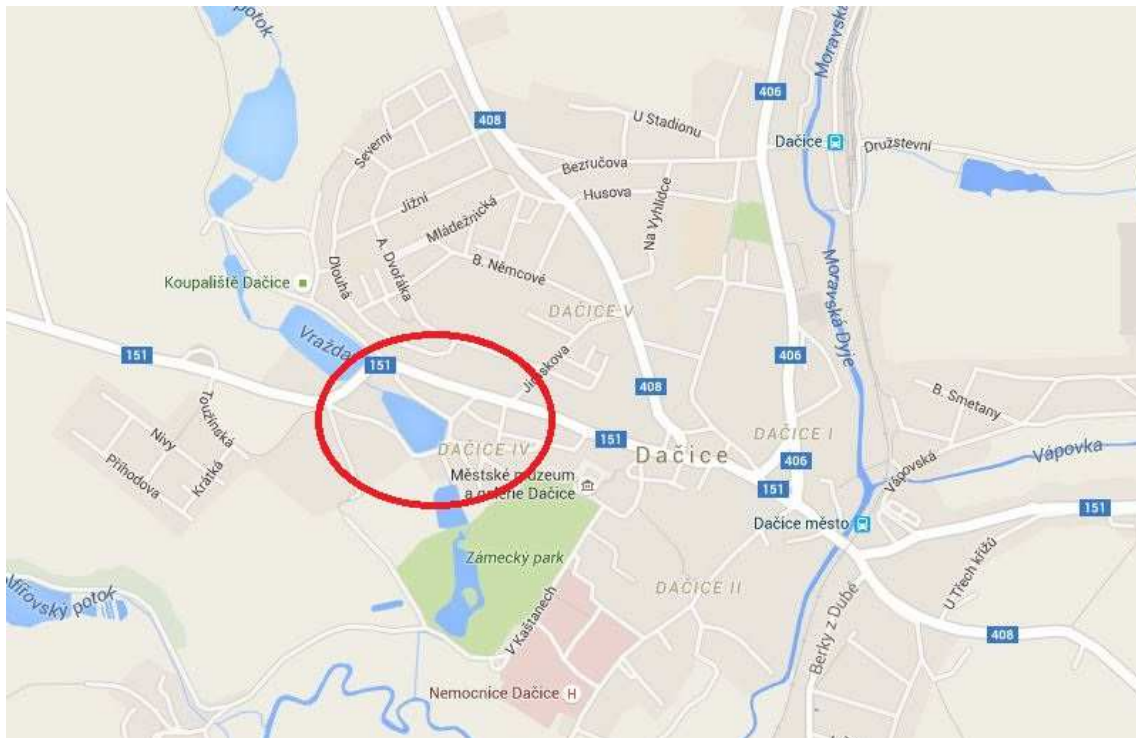
2 ÚVODNÍ ÚDAJE

Stavba:	REKONSTRUKCE MÍSTNÍCH KOMUNIKACÍ V LOKALITĚ PERÁČEK V DAČICÍCH – III. ETAPA
Objekt:	SO 461.3 OCHRANA SDĚLOVACÍCH KABELŮ CETIN a.s. – 3.ETAPA
Katastrální území (ČR):	Dačice (524403)
Místo stavby:	Dačice – ul. Patočkova, ul. Na Jordánku
Kraj (ČR):	Jihočeský
Druh stavby:	Rekonstrukce
Stupeň dokumentace:	Dokumentace pro provádění stavby (PDPS)
Investor:	Město Dačice Krajčířova 27 380 13 Dačice IČ: 00246476
Generální projektant:	DOPRAVOPROJEKT Ostrava spol. s r.o. Masarykovo náměstí 5, 702 00 Ostrava IČ: 427 67 377
Zodpovědný projektant:	Ing. Ondřej Tichý Hviezdoslavova 545/41, 627 00 Brno IČ: 757 18 600 <i>Autorizovaný inženýr, člen ČKAIT č.a.1006156</i>
Majetkový správce zařízení:	Česká telekomunikační infrastruktura a.s., Olšanská 2681/6, 130 00 Praha 3 IČ: 04 08 40 63

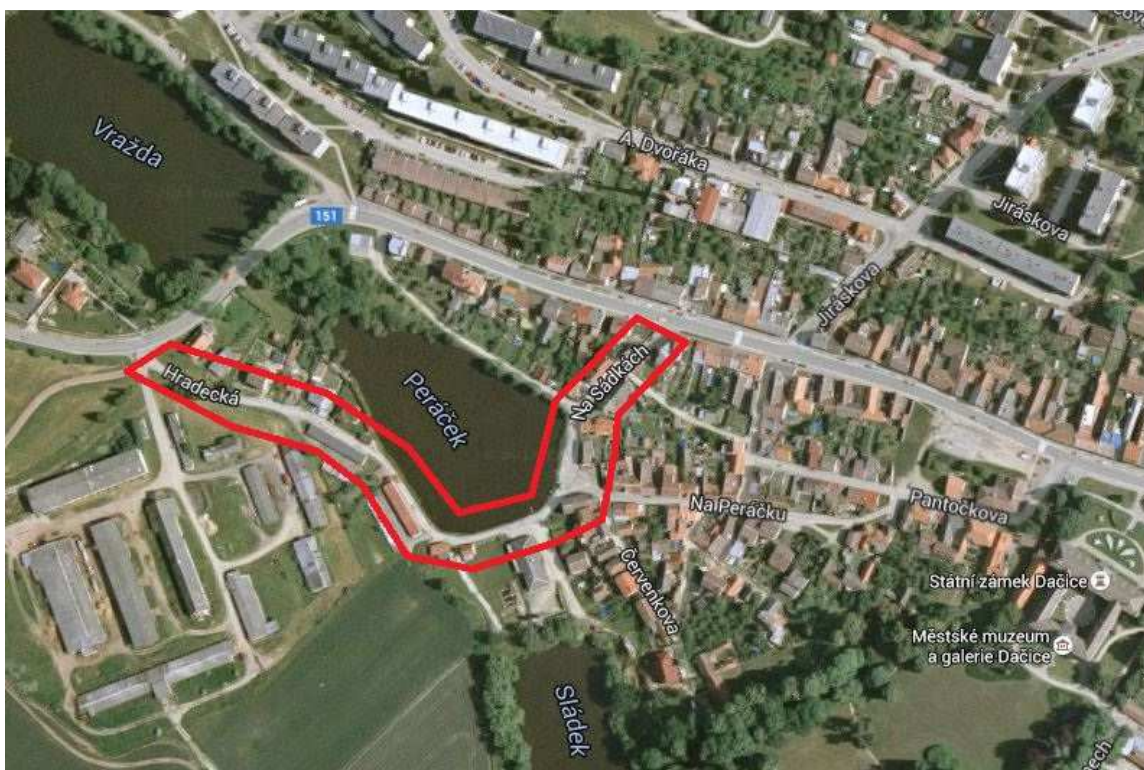
3 POPIS OBJEKTU, FUNKČNÍ A TECHNICKÉ ŘEŠENÍ

3.1 Přehledná situace

Situace širších vztahů



Přehledová fotomapa



3.2 Zdůvodnění objektu

Předmětem projektové dokumentace pro provádění stavby je zpracování **výchozí dokumentace**, která řeší střet stávajících sdělovacích kabelů CETIN se stavbou „REKONSTRUKCE MÍSTNÍCH KOMUNIKACÍ V LOKALITĚ PERÁČEK V DAČICÍCH“ ve 3.etapě výstavby. Stavba „REKONSTRUKCE MÍSTNÍCH KOMUNIKACÍ V LOKALITĚ PERÁČEK V DAČICÍCH“ řeší rekonstrukci místních komunikací v intravilánu města Dačice, konkrétně v místní části Dačice I a Dačice IV. Lokalita je podle názvu blízkého rybníku nazývána Peráček. Předmětem tohoto stavebního objektu je řešení střetu sdělovacích kabelů v místech nových vjezdů, v místech křížení s komunikacemi, a v místech křížení s novými parkovacími plochami. 3. Etapa tohoto objektu zahrnuje ulici Na Sádkách, navazuje na 1. a 2.etapu.

Dokumentace bude sloužit jako výchozí podklad pro samostatnou dokumentaci, kterou bude zpracovávat majetkový správce kabelů, spol. CETIN. Místa střetu a technické vyhodnocení střetu se stavbou jsou určeny touto dokumentací.

Přeložení (i ochranu) zařízení sítě elektronických komunikací (SEK) zajistí její vlastník, společnost CETIN. Stavebník, který vyvolal překládku SEK je dle ustanovení § 104 odst. 16 zákona č.127/2005 Sb., o elektronických komunikacích a o změně některých souvisejících zákonů povinen uhradit společnosti CETIN veškeré náklady na nezbytné úpravy dotčeného úseku SEK, a to na úrovni stávajícího technického řešení.

Na tento stavební objekt není vydáno územní rozhodnutí. V souladu s územním rozhodnutím na stavbu „REKONSTRUKCE MÍSTNÍCH KOMUNIKACÍ V LOKALITĚ PERÁČEK V DAČICÍCH“ č.j.OSÚ/19205-15 ze dne 27.8.2015, které nabylo právní moci 1.10.2015, bude na přeložku sítě místní telekomunikační sítě vydáno **samostatné** územní rozhodnutí, resp.územní souhlas.

V souladu s vyjádřením CETIN k výše uvedené stavbě ve stupni stavební povolení zn.POS 647524/14/CJH/SS0/2016 budou neprodleně po zahájení stavby provedeny sondy v místech předpokládaných přeložek pro ověření skutečné polohy sítě elektronických komunikací (SEK) a rozsahu překládek tras SEK.

V rámci 3.etapy se nutnost přeložek nepředpokládá, ve 3.etapě je řešena pouze ochrana ve stávajících trasách, technický popis viz níže.

3.3 Související stavební objekty (zajištěna koordinace)

SO 121.3 MÍSTNÍ KOMUNIKACE - III.ETAPA
SO 801 VEGETAČNÍ ÚPRAVY

3.4 Související stavby (zajištěna koordinace)

Nejsou.

3.5 Podklady pro zpracování dokumentace

- předchozí stupeň projektové dokumentace DÚR stavby „REKONSTRUKCE MÍSTNÍCH KOMUNIKACÍ V LOKALITĚ PERÁČEK V DAČICÍCH“
- aktuální koordinační situace stavby, kterou zpracovala společnost DOPRAVOPROJEKT Ostrava spol. s r.o.
- vyjádření o existenci sítě elektronických komunikací CETIN, č.j. 719488/15
- vyjádření pracovníka ochrany sítě CETIN zn.POS 647524/14/CJH/SS0/2016 ke stavbě ve stupni DSP
- koordinace s ostatními projekčními specialisty
- terénní průzkum projektanta

3.6 Použité normy a předpisy

Projektová dokumentace odpovídá následujícím předpisům a normám:

ČSN 33 40 00

Požadavky na odolnost sdělovacích zařízení proti přepětí a nadproudu

ČSN 33 40 10	Ochrana sdělovacích vedení a zařízení proti přepětí a nadproudu atmosférického původu
ČSN 34 20 40	Elektrotechnické předpisy ČSN. Předpisy pro ochranu sdělovacích a zabezpečovacích vedení a zařízení před nebezpečnými a rušivými vlivy elektrické trakce 25 kV, 50 Hz
ČSN 33 2000	Elektrické instalace nízkého napětí – všechny související části
ČSN 73 60 05, vč. změn	Prostorové uspořádání sítí technického vybavení
ČSN 73 60 06	Výstražné fólie k identifikaci podzemních vedení technického vybavení
ČSN 73 61 10	Projektování místních komunikací
ČSN 73 61 33	Návrh a provádění zemního tělesa pozemních komunikací
ČSN 72 10 06	Kontrola zhutnění zemin a sypanin
TPP 2001, díl 1-4	Výstavba přístupových sítí - metalické kabely
TA 7	Stavba dálkových sdělovacích kabelů
TM000003-..	Předpisy pro údržbu a montáž optických kabelů a trubek
Předpis TSM 2096 pro geodetické zaměření telekomunikačních kabelů - vydala Telefonica	
Zákon č.127/2005 Sb. O Elektronických komunikacích.	
Zákon č.183/2006 Sb. O Územním plánování a stavebním řádu (stavební zákon).	
PD je zpracována dle vyhl.146/2008 Sb. o rozsahu a obsahu projektové dokumentace dopravních staveb.	

3.7 Technické a funkční řešení

3.7.1 Stávající stav

V záboru stavby se nachází metalické kabely tzv. staré i nové kabelizace, prázdné HDPE trubky Ø40mm i optické kabely v trubkách HDPE Ø40mm.

V ul. Na Sádkách vedou optické i místní sdělovací kabely.

Kabely a trubky jsou uloženy volně v terénu v pískovém loži v hloubce cca 60-70cm, v chodníku v pískovém loži v hloubce cca 40-50cm a jsou kryty výstražnou fólií a pod komunikací v chráničkách PVCØ110mm v hloubce cca 90cm. V některých kolizních úsecích jsou kabely uloženy v chráničkách i mimo komunikaci.

3.7.2 Projektovaný stav

V ul. Na Sádkách budou v místech nových parkovacích stání, vjezdů a v místech nových silničních obrub kabely mechanicky ochráněny. Kabely budou uloženy do betonových žlabů TKII (v případě souběhu optických a místních sděl.kabelů (začátek ul. Na Sádkách)) a do dělených trubek PEØ110mm. V místech křížení s komunikací navíc s přípoľží jedné rezervní trubky PEØ110mm.

3.8 Zemní práce

Kabely budou položeny do výkopu s krytím min.0,4m v chodníku (resp.0,5m v chodníku při souběhu optických a místních kabelů), 0,6m ve volném terénu (resp.1,0m při souběhu optických a místních kabelů) a 0,9m pod komunikací (resp.1,2m při souběhu optických a místních kabelů). Pod komunikací budou kabely zataženy v chráničkách PEØ110mm, případně v betonových žlabech. V chodníku budou kabely uloženy do pískového lože celkové tl.15cm, podkladní vrstva bude tl.5cm a zásyp bude 5 cm.

Chráničky pod komunikací budou obetonovány betonem C12/15.

Uvedené min. krytí se vztahuje k budoucímu povrchu, proto je nutno si před zahájením přeložky nechat u generálního zhotovitele vytýčit budoucí niveletu povrchu.

Trasa bude kryta výstražnou fólií š. 33cm resp.22cm barvy oranžové a plastovou krycí deskou 25cm. Přesah výstražné fólie musí být min. 30mm od krajních kabelů. Zához se provede vhodnou zeminou se zhutněním na

min.95%PS. Vzdálenost ostatních sítí musí odpovídat ČSN 736005/Z4. Trasa musí vést v min. vzdálenosti 1,5m od výsadby.

Přebytečná zemina bude odvezena na veřejnou zemní skládku – deponii.

3.9 Měření, zkoušky

Na metalických kabelech bude provedeno kontrolní stejnosměrné a střídavé měření v souladu s TPP 2001 a TM 000003 CETIN na vybraných párech dotčených kabelů.

3.10 Projednání dokumentace

Projektová dokumentace byla projednána s pracovníkem ochrany sítě spol. CETIN ve stupni DSP.

4 ZÁSADY POSTUPU VÝSTAVBY

V předstihu musí být provedeno vybourání stávajících povrchů a příprava území. Výstavba přeložky bude probíhat v předstihu ostatních stavebních objektů.

Závěrečné sadové úpravy a celková úprava území jsou předmětem samostatného stavebního objektu.

4.1 Oznamovací povinnost

Zhotovitel přeložky má povinnost 45 dní před zahájením přeložky oznámit majetkovému správci plánované provedení přeložky.

4.2 Stávající inženýrské sítě

Stávající inženýrské sítě jsou v projektu převzaty a zakresleny z podkladů předaných generálním projektantem na základě zjištění a zakreslu poloh dle údajů jejich správců.

Před začátkem provádění zemních prací je nutno zajistit jejich vytyčení správcem a viditelné označení po celou dobu výstavby objektu.

Pracovníci provádějící zemní práce musí být s druhem sítě, polohou, krytím a jeho ochrannými pásmy seznámeni a musí dodržovat platné předpisy pro práci v ochranných pásmech jednotlivých sítí.

V případě, že v rámci staveniště bude nutno přes kynetu přejíždět stavební technikou, musí zhotovitel provést překrytí trasy pro mechanickou ochranu (panel, plech apod.).

Pro vzájemný styk inženýrských sítí bezvýhradně platí ČSN 73 6005/Z4 "Prostorové uspořádání sítí technického vybavení".

Vytyčení nově položených sítí doposud ve správě zhotovitele se zajistí u hlavního zhotovitele stavby při předání staveniště.

V zájmovém prostoru se nacházejí podzemní vedení kabelu společnosti Content, E.ON, STL plynovod společnosti RWE, jednotná kanalizace a vodovody VAS a vedení nízkého napětí E.ON. K daným inženýrským sítím se vztahují ochranná pásma:

Ochranná pásma /dle zákona 458/2000 Sb a 274/2001 Sb

- nadzemní vedení elektroenergetická

vedení VN 1 - 35 kV

pro vodiče bez izolace

7 m od krajního vodiče na obě strany

pro vodiče s izolací základní

2 m od krajního vodiče na obě strany

pro závěsná kabelová vedení

1 m od krajního vodiče na obě strany

u závěs. kabelového vedení 110 kV	2 m od krajního vodiče na obě strany
u zařízení vlastní telekomunikační sítě	1 m od krajního vodiče na obě strany
vedení NN	se nechrání
- podzemní vedení plynárenská – pásma bezpečnostní	
VTL plynovod nad 250 mm	40 m od osy potrubí na obě strany
VTL plynovod do 250 mm	20 m od osy potrubí na obě strany
VTL plynovod do 100 mm	15 m od osy potrubí na obě strany
- podzemní vedení plynárenská – pásma ochranná	
STL a NTL plynovod	1 m od osy potrubí na obě strany
Ostatní vedení	4 m od osy potrubí na obě strany
- produktovod /dle nařízení vlády 29 z roku 1959	
ochranné pásmo (asi pásmo bezpečnostní)	300 m na každou stranu
zabezpečovací pásmo (asi ochranné)	5 m na každou stranu
- podzemní vedení trubní ostatní	
vodovod a kanalizace do 500 mm	1,5 m od líce potrubí na obě strany
vodovod a kanalizace nad 500 mm	2,5 m od líce potrubí na obě strany
- kabelové vedení	
podzemního komunikačního vedení	1,5 m po stranách krajního vedení
silnoproud (do 110 kV)	1 m od krajního kabelu na obě strany
- jiné dopravní systémy	
	ochranné pásmo dráhy 60 m od krajní koleje na obě strany
- křižované komunikace (v souladu se zákonem 13/97 Sb.)	
silnice I.třídy	50 m od osy komunikace na obě strany
silnice II.a III.třídy	15 m od osy komunikace na obě strany
místní komunikace II.třídy	15 m od osy komunikace na obě strany

Projektant upozorňuje, že poloha všech inženýrských sítí je pouze informativní a před zahájením stavebních prací je nutné požádat jednotlivé správce o jejich přesné vytyčení s následným řádným označením jejich průběhu v terénu během výstavby. Současně je třeba dbát všech bezpečnostních předpisů a podmínek vyjádření jednotlivých správců.

5 DALŠÍ POŽADAVKY NA VÝSTAVBU

5.1 Požadavky na energie

Výstavba ani hotové dílo nemá požadavky na energie nebo jiné zdroje.

5.2 Dočasný zábor

Dočasný zábor pozemku pro objekt je řešen souhrnně pro celou stavbu, vytyčené hranice předá investor (resp. hlavní zhotovitel přímému zhotoviteli prací).

Na staveništi nebude skladován žádný materiál.

5.3 Geodetické zaměření skutečného provedení

Po skončení přeložky se v otevřené kynetě provede geodetické zaměření celého průběhu trasy v souřadnicovém systému S-JTSK a výškovém systému Bpv.

Geodetické zaměření skut. provedení včetně opravené realizační dokumentace (DSPS) se předá správci po dokončení objektu. Dokumentace bude provedena dle směrnic a předpisů majetkového správce.

5.4 Majetkoprávní vztahy

Po provedení přeložky kabelu se provede bezúplatný převod základního prostředku od investora předmětné stavby na základě „Dohody o provedení vynucené překládky podzemního vedení telekomunikační sítě (PVTS)“. Přeložené zařízení převezme majetkový správce na základě smlouvy do vlastní správy. Tato smlouva se provede mezi majetkovým správcem a investorem stavby.

5.5 Věcné břemeno

Po provedení stavby provede investor vklad věcného břemene do katastru nemovitostí pouze v případě přeložek kabelů

5.6 Bezpečnost práce

Obecné zásady bezpečnosti a ochrany zdraví při práci uvádí zákon č.262/2006 Sb., zákoník práce a na něj navazující předpisy. Jedná se zejména o zákon č.309/2006 Sb., nařízení vlády č.591/2006 Sb. a č.362/2005 Sb. a vyhlášku č.48/1982 Sb. o bezpečnosti práce a technických zařízení ve znění vyhlášek č.324/1990 Sb., č.207/1991 Sb. a č.192/2005 Sb.

Při pracích v blízkosti vedení inženýrských sítí je nutné dodržovat veškeré podmínky pro ochranná a bezpečnostní pásma, které stanoví následující zákony: č. 458/2000 Sb. energetický zákon (elektrická zařízení a sítě, plynovody), č.127/2005 Sb. o elektronických komunikacích (komunikační vedení) a č.274/2001 Sb. o vodovodech a kanalizacích (vodovod a kanalizace).

Při provádění prací na úpravě kabelů musí být dodržena ustanovení provozního řádu, bezpečnostních norem a předpisů, zejména ČSN 050610, ČSN 050630, ČSN EN 50 110-1, ČSN EN 50 110-2, ČSN 343085 a dalších navazujících předpisů o provádění stavebních a montážních prací. Zejména je nutno dodržet ČSN řady 33 2000.

6 DOPADY NA ŽIVOTNÍ PROSTŘEDÍ, VLIV NA VODY, ODPADY

Provedení prací nemá negativní vliv na životní prostředí. Sdělovací ani napájecí síť není zdrojem nebezpečného záření ani jiných škodlivých vlivů. Nemá vliv na podzemní ani povrchové vody.

Odpady vzniklé při pokládce kabelů a chrániček je nutné zneškodnit ve smyslu Zákona o odpadech č.185/2001 Sb. Zbytky materiálu budou nabídnuty k druhotnému zpracování, zneškodnění odpadů zajistí zhotovitel.

7 ŘEŠENÍ Z HLEDISKA PŘÍSTUPU A UŽÍVÁNÍ OSOBAMI S OMEZENOU SCHOPNOSTÍ POHYBU A ORIENTACE

Během výstavby bude na ploše staveniště zajištěn bezpečný přístup k přilehlým nemovitostem dle platných předpisů pro bezpečnost při provádění stavebních prací.

Řešení finálních ploch a prvků pro pohyb osobami s omezenou schopností pohybu a orientace je předmětem objektů řady SO 110.

31. března 2016, vypracoval: Ing. Ondřej Tichý